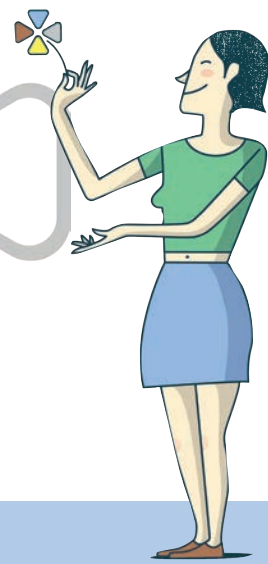


# EVA INFO



## Trennen und Entsorgen im Landkreis

### 1. So funktioniert die Trennung

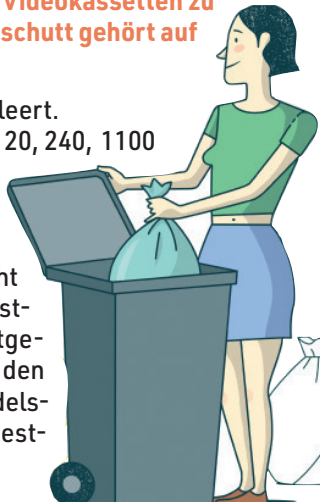
#### Graue Tonne für Restmüll

Für nicht verwertbare Abfälle oder stark verschmutzte Wertstoffe, beispielsweise: Windeln, Binden, Ohrenstäbchen und andere Hygieneabfälle, Kleintier-/Katzenstreu, Hundekot, Holz- asche, Kehricht, Zigarettenreste, Staubsaugerbeutel, Glüh- und Halogenlampen, Porzellan, Keramik, alte Stifte, Negative, Fotos, wasserfeste Papiere (Zellstoffe), Tapeten, Lumpen, Nylon- strümpfe, Socken, Stoffreste, alte Kleidung/Schuhe etc.

**Werfen Sie keine Li-Ion-Akkus (Brandgefahr!), Batterien, Kleinelektrogeräte, LEDs und Energiesparlampen in die Restmülltonne; sie müssen in den Wertstoffhöfen abgegeben werden! Bitte bringen Sie alte Videokassetten zu den Wertstoffhöfen. Und auch Bauschutt gehört auf den Wertstoffhof.**

Die Restmülltonne wird alle 14 Tage geleert. Verfügbare Tonnengrößen: 40, 60, 80, 120, 240, 1100 Liter. Die Größe ist frei wählbar, und eine gemeinschaftliche Nutzung ist möglich.

Falls die Tonne ausnahmsweise nicht ausreicht: Es gibt einen offiziellen Restmüllsack (80 ltr.), der bei der Abfuhr mitgenommen wird. Der Sack wird i.d.R. bei den Gemeindeverwaltungen verkauft. Handelsübliche Abfallsäcke werden bei der Restmüllabfuhr nicht mitgenommen.



#### TIPP:

Falls bei Ihnen über einen längeren Zeitraum Windeln anfallen, ist es die unpraktischste und teuerste Lösung Restmüllsäcke zu kaufen. Tauschen Sie besser Ihre Restmülltonne gegen eine größere Tonne oder Sie holen sich – falls Sie Platz haben – für die Dauer eine zweite Mülltonne. So sparen Sie auch die Tauschgebühr.

#### Braune Tonne für Biomüll

Für alle kompostierbaren Küchen- und Gartenabfälle, z.B. Kaffeesatz, Tee, Brot-, Obst-, Gemüse- und Essensreste (Speisereste nur aus privaten Haushalten), Pflanzenreste sowie Küchenkrepppapier, Papiertaschentücher und -handtücher, Holzschliffverpackungen (Eierkartons).

#### TIPPS:

Je trockener, desto besser: Sammeln Sie Biomüll in Papiertüten (gibt's im Handel) oder in Zeitungspapier (nur Tageszeitungspapier, keine Illustrierte). Papiertaschentücher, Küchenkrepp oder Eierkartons sind dafür auch nützlich. Die Biotonne bleibt so sauberer und das ist angenehmer.

Lassen Sie den Deckel zu! So kommen keine Fliegen an den Biomüll. Aus deren Eiern entwickeln sich sonst Maden. Auch in der Küche sollten Fliegen nicht an die Abfälle gelangen. Wenn die Maden aber schon mal da sind: Sie scheuen Tageslicht und verkriechen sich nach unten, wenn der Deckel geöffnet wird.

Drücken oder pressen Sie den Biomüll nicht in die Tonne; sonst gärt oder fault er.

Waschen Sie die leere Biotonne ab und zu mit Wasser (ggf. mit einem Schuss Essig) aus.

Tipp für den Winter: Falls der Biomüll festfriert, lösen Sie ihn mit einem Stab oder Spaten von der Innenwand und sto- chern Sie in der Biotonne, damit der Klumpen aufgelockert wird und sie geleert werden kann. Die Abfuhrunternehmer fahren eingefrorene Tonnen nicht nach! Das ist zeitlich nicht zu schaffen. Wurde Ihre Biotonne nicht vollständig geleert, weil der Bio- müll festgefroren war, dürfen Sie bei der nächsten Abfuhr aus- nahmsweise einen Karton oder einen Sack aus Papier mit Biomüll zur Biotonne dazustellen.



#### Das darf nicht in die Biotonne:

„Biobeutel“, Plastik (z.B. Müllbeutel), Flüssigkeiten (Soßen), Windeln, Ohrenstäbchen, Katzenstreu, Kleintiermist, Hundekot, u.ä., Metalle, Straßenkehricht, Asche. Diese Abfälle sind nicht kompostierbar oder schaden der Qualität des Komposts.

**Werfen Sie keine Plastik- oder Bioplastiktüten in die Bio- tonne! So genannte „kompostierbare Plastikbeutel“ oder „Bio-Beutel“ verrotten nicht vollständig. In der Folge ge- langt Mikroplastik über den Kompost auf die Felder und in die Gärten.**

Die Biotonne wird alle 14 Tage geleert. Verfügbare Tonnengrö- ßen: 80, 120, 240 Liter. Die Größe ist frei wählbar, und eine ge- meinschaftliche Nutzung ist möglich. Wenn Sie alle Bioabfälle aus Küche und Garten selbst kompostieren, können Sie auf die Biotonne verzichten und die Biotonnengebühr einsparen.

Falls die Tonne mal nicht reicht: Es gibt einen offiziellen Biomüll- sack, der bei der Abfuhr mitgenommen wird. Er wird i.d.R. bei den Gemeindeverwaltungen verkauft.

Handelsübliche Papiersäcke werden bei der Biomüllabfuhr nicht mitgenommen.

## Gelber Sack für Leichtverpackungen

Nur für möglichst saubere **Verkaufsverpackungen** aus Kunststoff, Verbunden oder Metall, z.B. Shampoo-, Spülmittelflaschen, Joghurt-, Quarkbecher, Folien, Plastiktüten, Getränkekartons, Suppentüten, Tiefkühlkostverpackungen, Wandfarbeimer, kleine Blumentöpfe aus Plastik, Kronkorken, Dosen, Aludeckel, Tuben, leere Spraydosen, Schraubverschlüsse, Styropor.



### TIPPS:

- Die Verpackungen müssen leer sein, d.h. löffelfrein, tropffrei, pinselrein. Falls Sie sie auswaschen, ver(sch)wenden Sie bitte kein Frischwasser, sondern nehmen Sie Restspülwasser!
- Die Verpackungen einfach locker hineingeben, nicht ineinander stapeln oder zusammendrücken. Dann können sie besser sortiert und verwertet werden. Und der Sack bleibt ganz!
- Die Säcke sind durchsichtig und sehr dünn, damit man Störstoffe besser erkennen kann. Falls doch mal ein Sack reißt, stecken Sie einfach 2 Säcke ineinander (1 Sack wiegt nur 17 g).
- Die Aluminiumdeckel, z.B. von Joghurtbechern, immer ganz abziehen und nicht zusammenknüllen! Bei Käse- oder Wurstverpackungen aus der Selbstbedienung bitte die Folie ganz von der Schale abziehen. Joghurtbecher mit Banderole aus Pappe: Die Banderole ablösen und ins Altpapier geben. Auf vielen Verpackungen finden Sie entsprechende Entsorgungshinweise.
- Dosen (z.B. von Tierfutter oder Fischkonserven) können auch in den Dosencontainern entsorgt werden.
- Bei starkem Wind werden die Säcke oft verweht. Sie können mit dem Zugband am Zaun aufgehängt werden. Oder Sie bewahren sie bis zum nächsten Termin auf. Eine Abgabe an den Wertstoffhöfen ist auch möglich.

### Nicht in den Gelben Sack gehören

Produkte oder Gebrauchsgegenstände aus Kunststoff oder Metall, die keine Verpackungen sind, also z.B. Spielzeug, Putzeimer, Wannen, Rohre, Kabel, Kleiderbügel, Polster, Schaumstoffe, Sifolien und -netze, Töpfe, Pfannen. Diese Produkte werden an den Wertstoffhöfen angenommen.

**Auch Lebensmittelreste, Hygieneartikel (z.B. Windeln), Elektrogeräte oder Li-Ionen-Akkus gehören nicht in den Gelben Sack!**

Verpackungen aus Glas gehören in die Glascontainer, Kartonverpackungen in die Blaue Tonne.

Die Gelben Säcke werden alle 4 Wochen abgeholt. Auch die Wertstoffhöfe nehmen Gelbe Säcke an. Die Säcke (18 pro Rolle) werden kostenlos in den Wertstoffhöfen, vielen Gemeindeverwaltungen oder einigen Geschäften ausgegeben. Es gibt jeweils 1 Rolle.

## Blaue Tonne für Altpapier

Im Herbst 2025 wird die Einführung der Blauen Tonne für Altpapier im ganzen Landkreis abgeschlossen. Den Grauen Sack für die Vereinssammlungen gibt es dann nicht mehr.

### In die Blaue Tonne gehören:

Zeitungen (lose, nicht gebündelt), Illustrierte, Prospekte, Magazine, Broschüren, Kataloge, Drucksachen, Büro- und Schreibpapier, geschreddertes Papier, Zettel, Hefte, Bücher, Knüllpapier, Geschenkpapier, Papiertüten, Umschläge, Kuverts, Kalender, Pappe, Kartons, Kartonagen.



### Nicht in die Blaue Tonne gehören:

Papierhandtücher, Papiertaschentücher, Servietten, Liegenpapier, Tapeten, Kohlepapier, gewachstes Papier, Pergamentpapier, Aktenordner, Milch- oder Getränkekartons, Windeln/Hygieneabfälle, beschichtete Papiere (z.B. Faxthermopapier), Aufkleber/Klebeetiketten/Trägerpapier, Metalle, Kunststoffe, Folien, Butterfolie, Fotos, Biomüll, Teebeutel, Kaffeefilter, Zigarettenabfälle, Elektrogeräte, Akkus oder Batterien.

### TIPPS:

- Kartons sollten am besten zerkleinert und gefaltet werden, damit mehr in die Tonne passt.
- Altpapier, das neben der Blauen Tonne liegt, wird nicht mitgenommen.

Verfügbare Behältergrößen: 240 und 1100 Liter. Die Blaue Tonne wird alle 4 Wochen entleert; sie kann auch gemeinschaftlich genutzt werden. Sie kostet keine extra Abfallgebühr.

## Schadstoffsammlung („Giftmobil“)

Bei der mobilen Schadstoffsammlung („Giftmobil“) können Sie kostenlos schadstoffhaltige Abfälle in haushaltsüblichen Mengen abgeben. Die Schadstoffe werden nur unvermischt (z.B. Batterien und Medikamente in getrennten Beuteln) und in geschlossenen Behältern vom Personal angenommen. Stellen Sie keine Schadstoffe unbeaufsichtigt ab! Das Personal kann die Annahme ablehnen, wenn die Ladekapazitäten nicht ausreichen.

### Beim Giftmobil wird angenommen:

Altmedikamente (möglichst ohne Schachteln), alkohol- oder lösemittelhaltige Kosmetika, lösemittelhaltige Farben/Lacke (nur flüssig), Gerätebatterien, Akkus (< 500 Gramm), max. 2 Autobatterien je Anlieferer, max. 5 Weidezaunbatterien je Anlieferer, max. 5 ltr. Altöl je Anlieferer, ölhaltige Leergebinde, Ölfilter, Öllumpen, Kleinkondensatoren, Leuchtstoffröhren, LEDs, Energiesparlampen, Spraydosen, Kühl- oder Bremsflüssigkeit, Pflanzenschutzmittel, Düngemittelreste, Chemikalien, Fotochemikalien, Säuren, Laugen, scharfe Reinigungsmittel, Polituren, Quecksilber (Thermometer, Knopfzellen), Beizen, Holzschutzmittel.

### Beim Giftmobil wird nicht angenommen:

Eingetrocknete Farben/Lacke, Wand- oder Dispersionsfarben (weil lösemittelfrei), Glühbirnen, Halogenlampen, Tierkadaver, Altreifen, Munition, Spreng- oder Feuerwerkskörper, Feuerlöscher, Eternit, Asbest, Elektrogeräte, Akkus > 500 Gramm.

Im **Wertstoffhof Weilheim** werden auch Altöl, ölhaltige Abfälle und KFZ-Batterien angenommen. Alle Wertstoffhöfe nehmen Gerätebatterien, Energiesparlampen, Leuchtstoffröhren und Medikamente an.

### TIPPS:

- Werfen Sie **keine** Schadstoffe wie Batterien, Akkus oder Energiesparlampen in die Restmülltonne oder in die Wertstoffbehälter!
- Gehen Sie mit Li-Ionen-Akkus aus Elektrogeräten vorsichtig um! Sie sind brandgefährlich und müssen zum Giftmobil oder zu den Wertstoffhöfen! In vielen Abfallanlagen kommt es immer wieder zu Bränden durch beschädigte Li-Ionen-Akkus!
- Akkus von E-Bikes geben Sie bitte im Fahrradfachhandel ab, der zur Rücknahme verpflichtet ist.



Die Termine der Schadstoffsammlung finden Sie in der EVA App, auf den Abfuhrkalendern und auf der EVA-Website.

## Wertstoffcontainer

An den öffentlich zugänglichen Containerstandorten in den Gemeinden können Altglas, Dosen, kleine Gerätebatterien und teilweise auch tragfähige Altkleider in die entsprechenden Behälter eingeworfen werden.

Bitte halten Sie sich aus Rücksicht gegenüber den Anwohnern an die Einwurfzeiten werktags von 7 bis 19 Uhr! Bitte nehmen Sie leere Transportbehältnisse wieder mit! Lagern Sie keine Abfälle an den Standorten ab! Sollten die Behälter voll sein, nutzen Sie bitte einen anderen Standort.



Über den QR-Code kommen Sie auf die EVA-Website zur Standortliste.

In die Glascontainer gehören Flaschen, Konservengläser oder Gläser für Kosmetik getrennt nach den Farben weiß, grün und braun. Deckel und Verschlüsse können dran bleiben. Glasverpackungen in anderen Farben wie blau, rot oder schwarz gehören ins Grünglas.

Werfen Sie keine Trinkgläser, hitzebeständige Gläser (z.B. Auflaufformen), Glühbirnen, Energiesparlampen Leuchtstoffröhren, Spiegel- oder Fensterglas ein! Porzellan und Keramik dürfen auch nicht ins Altglas.

In die Altkleiderbehälter der Aktion Hoffnung dürfen nur saubere, trockene, intakte, tragfähige Alttextilien oder Schuhe eingeworfen werden. Auch gut erhaltene Bett-, Tisch- und Haushaltswäsche, Taschen und Accessoires sind erwünscht. Alles sollte in Tüten verpackt eingeworfen werden.

**Werfen Sie keine verwaschene, sehr altmodische, abgetragene, nasse, kaputte und verschmutzte Kleidung, keine Lumpen und Schneiderabfälle, keine abgelaufenen, kaputten und verschmutzten Schuhe, Skischuhe, Schlittschuhe oder nicht-textile Abfälle jeglicher Art in die Altkleiderbehälter!**

## 2. Weitere Informationen

### Sperrmüll

Sperrige Hausratgegenstände gehören zum Wertstoffhof, werden von der EVA GmbH aber auch abgeholt. Das kostet je angefangenen Kubikmeter 50,00 € zzgl. MwSt. (inkl. Transport und Entsorgung). Wir benötigen eine Liste der abzuholenden Gegenstände. Elektrogeräte werden grundsätzlich nicht abgeholt.

Die Abholung erfolgt auf Rechnung meist innerhalb von ein bis zwei Wochen durch einen LKW mit Hebebühne.

### Elektroaltgeräte und Lithium-Ionen-Akkus richtig und gefahrlos entsorgen!

Elektrogeräte aus privaten Haushalten werden kostenlos an den Wertstoffhöfen angenommen. Das gilt auch für Batterien und Lithium-Ionen-Akkus.

Außerdem ist der Handel verpflichtet, Elektrogeräte anzunehmen. Nicht nur Elektrogeräthändler, auch große Lebensmittelhändler müssen bis zu drei Kleingeräte kostenlos

annehmen, ohne dass Sie ein neues Gerät kaufen! Das gilt auch für Einwegzigaretten und Vapes, die als Elektrogeräte gelten.

Weitere Details finden Sie bei „Wissenswertes“ auf der EVA-Website oder im Internet.

Bitte nutzen Sie unbedingt eine der vielen Annahmestellen für die Entsorgung!

**Elektroaltgeräte, Batterien und Akkus dürfen nicht in die Restmüll-, Biomüll- und Papiertonnen und nicht in den Gelben Sack geworfen werden! Batterien und Akkus können sich entzünden oder explodieren, wenn sie beschädigt werden. Und das passiert im Müllauto und in den Abfallanlagen schnell. Die Schäden, die falsch entsorgte Batterien und Akkus verursachen, sind schon jetzt erheblich und für Mitarbeiter der Abfallwirtschaft oder der Feuerwehr potenziell lebensgefährlich.**

Bundesweit gibt es bis zu dreißig Brände pro Tag in Recycling- und Sortieranlagen oder in Müllfahrzeugen. Akku-Brände sind zur regelrechten Plage der Abfallwirtschaft geworden.

## 3. Kontaktdaten/Müllabfuhr

### Zuständig für die Abfallentsorgung des Landkreises

EVA - Erbschwanger Verwertungs- und Abfallentsorgungsgesellschaft mbH

An der Kreuzstraße 100, 86980 Ingenried, Tel.: 08868 1801-0, Fax: 08868 1801-50

E-Mail: [info@eva-abfallentsorgung.de](mailto:info@eva-abfallentsorgung.de)

Internet: [www.eva-abfallentsorgung.de](http://www.eva-abfallentsorgung.de)

Bitte wenden Sie sich an die Abfallberater, wenn Sie Fragen haben oder Probleme auftreten. Ihre Ansprechpartner sind:

Wilhelm Westenrieder: Tel.: 0881 40803,

E-Mail: [wilhelm.westenrieder@eva-abfallentsorgung.de](mailto:wilhelm.westenrieder@eva-abfallentsorgung.de)

Claudia Knopp: Tel.: 08868 1801-80,

E-Mail: [claudia.knopp@eva-abfallentsorgung.de](mailto:claudia.knopp@eva-abfallentsorgung.de)

### Mülltonnen und Wertstoffsäcke

müssen ab 6.00 Uhr am Abfuhrtag bereitgestellt sein. Rest- und Biomülltonnen müssen eine gültige Gebührenmarke haben und die Deckel **vollständig** geschlossen sein. Letzteres gilt auch für die Blauen Papiertonnen.



Scannen Sie den QR-Code und Sie finden auf der EVA-Website alle wichtigen Infos zur Müllabfuhr

Werden die Müllfahrzeuge durch Bauarbeiten oder geparkte Fahrzeuge behindert, sind Tonnen und Wertstoffsäcke an der nächsten öffentlichen Straße bereitzustellen, die für die Müllfahrzeuge ohne Schwierigkeiten erreichbar ist.



Wurde Ihre Mülltonne nicht geleert oder wurden die Gelben Säcke nicht abgeholt, kontaktieren Sie bitte möglichst schnell die Reklamation bei der Fa. Oberland Recycling: Tel. 08868 1801-70 oder E-Mail: [reklamation@ob-rec.de](mailto:reklamation@ob-rec.de)

## 4. Öffnungszeiten

### Wertstoffhöfe

An den Wertstoffhöfen kann man Sperrmüll, Holzmöbel, Gartenabfälle (ganzjährig), Elektrogeräte, Bauabfälle, Altpapier, Gelbe Säcke, Kunststoffe, Altglas, Gerätebatterien, Leuchtstoffröhren, Energiesparlampen oder Altkleider entsorgen. Teilweise ist das kostenpflichtig. Weilheim nimmt zudem einige Schadstoffe an. Dagegen können Eternit, Nachtspeicherheizgeräte und PV-Module nur im Abfallentsorgungszentrum angeliefert werden.

Faschingsdienstagnachmittag, Karsamstag, Heiligabend und Silvester sind die Wertstoffhöfe geschlossen.

#### Wertstoffhof Abfallentsorgungszentrum Erbenschwang (AEZ)

Am Kreuzstraße 100, 86980 Ingenried

Mo - Fr:	08:30 - 12:00 Uhr	13:00 - 17:00 Uhr
Samstag:	08:00 - 12:00 Uhr	(nur der Wertstoffhof)

#### Wertstoffhof Peißenberg

Am Holzgarten 16

Mo + Di:	08:30 - 12:00 Uhr	13:00 - 16:00 Uhr
Mittwoch:	geschlossen	
Donnerstag:	08:30 - 12:00 Uhr	13:00 - 16:00 Uhr
Freitag:	08:30 - 12:00 Uhr	13:00 - 18:00 Uhr
Samstag:	08:00 - 13:00 Uhr	

#### Wertstoffhof Weilheim

Leprosenweg 14 b

Montag:	geschlossen	
Dienstag:	08:30 - 12:00 Uhr	13:00 - 18:00 Uhr
Mi - Fr:	08:30 - 12:00 Uhr	13:00 - 16:00 Uhr
Samstag:	08:00 - 13:00 Uhr	

#### Wertstoffhof Penzberg

Schönmühl 11

Montag:	08:30 - 12:00 Uhr	13:00 - 16:00 Uhr
Mittwoch:	08:30 - 12:00 Uhr	13:00 - 16:00 Uhr
Freitag:	08:30 - 12:00 Uhr	13:00 - 16:00 Uhr
Samstag:	08:00 - 13:00 Uhr	



#### TIPP:

Falls Sie verschiedene Abfälle haben und nicht wissen, ob und wie Sie sie am besten und am günstigsten anliefern, fragen Sie vorher bei der Abfallberatung nach. Wir beraten Sie auch gern bei Haushaltsauflösungen.

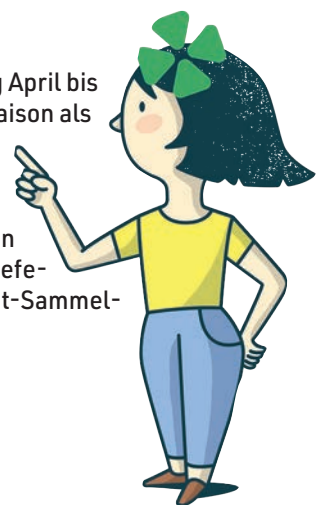
### Neue Öffnungszeiten am Wertstoffhof Weilheim

Seit 1. Januar sind die Öffnungszeiten des Wertstoffhofs Weilheim an zwei Tagen geändert: Bis Ende 2024 war Freitagnachmittag bis 18 Uhr geöffnet, dieser lange Nachmittag wurde nun auf Dienstag verschoben.

Ein Grund dafür ist, dass dienstags in Weilheim die meisten Besucher gezählt wurden und die Anlieferungen entzerrt werden sollten. Positiver Nebeneffekt ist, dass der lange Freitag im Wertstoffhof Peißenberg bestehen bleibt und nun somit in der Region zwei lange Anliefertage angeboten werden.

### Grüngut-Sammelstellen

Die Grüngut-Sammelstellen sind von Anfang April bis Ende November geöffnet und in der Gartensaison als Ergänzung zu den Wertstoffhöfen gedacht. Private Haushalte dürfen bis max. 2 cbm je Anlieferer und Tag anliefern, gewerbliche Anlieferungen sind nicht zugelassen; außer in Sindelsdorf, dort sind auch gewerbliche Anlieferungen erlaubt. Karsamstag sind die Grüngut-Sammelstellen geschlossen.



#### Grüngut-Sammelstelle Peiting

August-Moralt-Str. 7 f

Mittwoch:	16:00 - 19:00 Uhr	(Nov. bis 18:00 Uhr)
Freitag:	15:00 - 17:30 Uhr	
Samstag:	10:00 - 13:00 Uhr	

#### Grüngut-Sammelstelle Steingaden

Krummbachstr. 11 (Bauhof Gemeinde)

Dienstag:	17:00 - 19:00 Uhr	
Freitag:	15:00 - 18:00 Uhr	

#### Grüngut-Sammelstelle Huglfing

Tratstr. 1 (Albrecht Hoch- und Tiefbau GmbH)

Mi, Do, Fr:	08:00 - 12:00 Uhr	13:00 - 17:00 Uhr
Samstag:	09:00 - 12:00 Uhr	

#### EVA-Sammelstelle im Kompostplatz Pähl

Zwischen Pähl und Raisting (Betreiber: Albrecht Hoch- und Tiefbau GmbH). Nur für private u. kommunale Anlieferer aus WM-SOG kostenlos.

Mo, Di, Fr:	07:00 - 12:00 Uhr	13:00 - 17:00 Uhr
Samstag:	08:00 - 12:00 Uhr	

#### Grüngut-Sammelstelle Bernried

Am Neuland 16 (Bauhof Gemeinde)

Freitag:	16:00 - 18:00 Uhr	
Samstag:	10:00 - 12:00 Uhr	

#### Grüngut-Sammelstelle Sindelsdorf

Im Kieswerk Sindelsdorf (Zufahrt von Dürnhausen). Kostenlose Annahme von 200 kg Grüngut je Anlieferer u. Tag

Mo - Fr:	08:00 - 12:00 Uhr	13:00 - 17:00 Uhr
Samstag:	08:00 - 12:00 Uhr	(Sa. nur 01.05. - 31.10.)

### Grasschnitt-Sammelstellen

Die speziellen Grasschnitt-Sammelstellen sind von Anfang Mai bis Ende September geöffnet. Sie nehmen nur frischen, kurzgeschnittenen Rasenschnitt aus privaten Haushalten kostenlos an, der dann in Biogasanlagen verarbeitet wird.

#### Grasschnitt-Sammelstelle Wielenbach

Wielenbacher Str. (Biogasanlage Sporer)

Mo - Fr:	17:00 - 18:00 Uhr	
Samstag:	11:00 - 16:00 Uhr	

#### Grasschnitt-Sammelstelle Wessobrunn

Kreuzberg 2 (Biogasanlage Heindl/Orterer)

Freitag:	17:00 - 19:00 Uhr	
Samstag:	17:00 - 19:00 Uhr	